



УДК 94(571.53)
<https://doi.org/10.26516/2222-9124.2022.39.100>

Неизвестная рукопись иркутского краеведа А. И. Лосева

Е. Н. Бауманн

Ягеллонский университет в Кракове, г. Краков, Польша

А. Н. Чикишева

Иркутский государственный университет, г. Иркутск, Россия

Аннотация. Рассматривается биография одного из первых сибирских краеведов – иркутянина А. И. Лосева, проводится историографический обзор исследований, изучающих его деятельность как землемера и архитектора, оценивающих вклад в изучение региона. Вводится в научный оборот одна из первых рукописей, посвященная описанию реки Лены, выявленная в Кракове в фондах библиотеки Ягеллонского университета (Польша).

Ключевые слова: А. И. Лосев, первые краеведы, река Лена, Ягеллонская библиотека.

Для цитирования: Бауманн Е. Н., Чикишева А. Н. Неизвестная рукопись иркутского краеведа А. И. Лосева // Известия Иркутского государственного университета. Серия История. 2022. Т. 39. С. 100–111. <https://doi.org/10.26516/2222-9124.2022.39.100>

Личность иркутского губернского землемера и архитектора статского советника Антона Ивановича Лосева, его наследие и сегодня интересуют исследователей. Архивные поиски позволяют вводить в научный оборот новую информацию о жизни и краеведческом наследии.

Кратко излагая биографию А. И. Лосева, следует сказать, что он родился 13 января 1765 г. в семье ученика Иркутской школы навигационных наук Ивана Васильевича Лосева [32; 33, с. 360]. Крестным отцом Антона (Антония) стал М. И. Татаринов, возглавлявший навигационную школу с 1758 г. [8, с. 326; 32]. Сын пошел по стопам отца. В 1773 г. А. И. Лосев поступил в школу навигации и геодезии, в 1779 г. стал учителем навигацких наук. В 1786 г. он был назначен уездным землемером, в 1792 г. губернским архитектором, а с 1805 г. служил губернским землемером [25, с. 44]. Не позднее 1811 г. А. И. Лосев был принят в члены Вольного экономического общества [30, с. 76], основанного в Санкт-Петербурге в 1765 г. Вышел в отставку, вероятно, в 1821 г. [10, с. 106]. За отличную долговременную службу в вечное потомственное владение получил в награду земельный участок в тысячу десятин земли, межевание которого производилось в 1822 г.¹ (по архивным данным, участок земли, пожалованный А. И. Лосеву, находился в 22,5 версты

¹ ГАИО. Ф. 39. Оп. 1. Д. 10. Л. 1–12.

от г. Иркутска близ Патроновского селения, а в дальнейшем перешел к почетному гражданину Денису Ясинскому)². За заслуги А. И. Лосев был награжден орденом Святого Владимира IV степени [25, с. 44].

А. И. Лосев принадлежал к первым краеведам, или краеведам «первой волны», Байкальской Сибири, изучающим и популяризирующим регион в печати в конце XVIII – первой половине XIX в., которые отличались глубоким патриотизмом и рассматривали Сибирь как неотъемлемую часть Российской империи.

Обнаружение новых архивных материалов, связанных с жизнью и наследием А. И. Лосева, побуждает к рассмотрению процесса изучения его деятельности и биографии. Историография вопроса не столь обширна, но достаточно сложна ввиду разрозненности материалов, что особенно характерно для дореволюционного периода.

Рассматривая ключевые публикации, прежде всего стоит сказать о работе вице-губернатора Восточной Сибири Н. В. Семивского «Новейшие, любопытные и достоверные повествования о Восточной Сибири...», где автор-современник оценивает деятельность А. И. Лосева, отмечая его профессионализм и трудолюбие [23, с. 145]. Краткие сообщения о А. И. Лосеве, приведенные исследователями в контексте изучения крупных тем, сделаны А. И. Ходневым, И. Ф. Штукенбергом, С. С. Шашковым, В. С. Иконниковым [6, с. 811; 30, с. 76; 36, с. 81; 37, с. 112].

Иркутянин С. С. Щукин одним из первых определяет проблему авторства вышеупомянутого сочинения Н. В. Семивского, утверждая, что это труд А. И. Лосева, «который имел довольно странную в наше время привычку дарить свои фолиантные манускрипты разным лицам в Иркутске, занимавшим видные места» [38, с. 56]. Обсуждение этой темы в дальнейшем имеет развитие. В известной работе о М. М. Сперанском В. И. Вагин обозначает проблему авторства сочинения Н. В. Семивского, кратко рассматривает картографическую деятельность А. И. Лосева, отмечает его личные качества [2, с. 141, 186]. И. В. Щеглов в составленной хронике приводит 1807 г. как время, когда Н. В. Семивским было составлено описание Восточной Сибири. Это обостряет обсуждения об авторстве, так как приведенная дата говорит о том, что Н. В. Семивский создал свой труд, будучи на службе в Иркутске в 1806–1809 гг. [23, с. 34; 31, с. 368].

Первым крупным исследованием, куда труды А. И. Лосева были включены в качестве источников, стало «Историческое обозрение Сибири» П. А. Словцова. В распоряжении историка находилось «Статистическое описание Восточной Сибири» 1819 г., отправленное ему журналистом Г. И. Спасским. Здесь стоит отметить, что П. А. Словцов, включая в источниковую базу работу Н. В. Семивского, не ставил под сомнение авторство последнего [24, кн. 1, с. X; кн. 2, с. VIII]. Не оспаривают авторство Н. В. Семивского иркутский летописец П. И. Пежемский, библиограф В. И. Межов [16, с. 14; 18, с. 338]. О смерти А. И. Лосева сообщается в сибирских хрониках [7, с. 239; 31, с. 491].

² ГАИО. Ф. 39. Оп. 1. Д. 159. Л. 2, 4, 8.

До 1940-х гг. наблюдается значительный перерыв в изучении наследия А. И. Лосева. Вновь говорить о нем начинает профессор ИГУ М. К. Азадовский, кратко рассматривая участие исследователя в печати и принимая позицию С. С. Щукина о А. И. Лосеве как истинном авторе повествований о Восточной Сибири [1, с. 68–69]. Работает с рукописью «Описание Иркутской губернии» 1805 г. академик А. П. Окладников, анализ трудов А. И. Лосева проводит Н. Г. Сухова, архитектурные проекты рассматривает В. И. Кочеданов [10; 17; 26].

С 1980-х гг. в печати появляется все больше исследовательских работ, в центре изучения которых находится деятельность А. И. Лосева как землемера, картографа, землемера, летописца и историка. Глубокое исследование сочинений А. И. Лосева, а также карт, географических описаний проводит Н. Г. Сухова [25]. Тема авторства Н. В. Семивского сохраняется, кроме этого, добавляется и обсуждение вопроса о дате основания Иркутска в 1620 г., которую приводит А. И. Лосев (Н. Г. Сухова, Н. М. Полунина, Д. Я. Резун, А. В. Дулов) [5; 19–22; 25]. Впервые публикуются крупные труды А. И. Лосева (В. П. Шахеров, С. И. Гольдфарб), являющиеся в настоящее время единственными изданными объемными сочинениями автора. Выходят в свет «Географическо-статистическое описание Иркутской губернии...» и «Обозрение разных происшествий...» [12–14]. Опираясь на работы А. И. Лосева, рассматривают проблематику развития сибирской урбанистики Д. Я. Резун, В. П. Шахеров, иркутскую летописную традицию Н. В. Куликаускене [11; 21; 22; 35]. Изучаются автографы, хранящиеся в ГАИО (А. Н. Гаращенко), описания пещер, составленные А. И. Лосевым (А. Г. Филиппов) [3; 27–29]. Вводятся новые биографические сведения, проводится обобщение накопленного материала (А. Н. Кешикова (Чикишева), Ю. И. Чивтаев, А. В. Черепанов) [9; 32–34].

В октябре 2020 г. в рамках проекта оцифровки фондов «Патримониум» в Ягеллонской библиотеке (ЯБ) в Кракове на сканирование была передана рукопись на русском языке, состоявшая из двух частей: краткого описания реки Лены и 17 красочных рисунков акварелью (рис. 1, 2). Выяснилось, что автором является практически неизвестный в Польше А. И. Лосев, а сама рукопись – это копия³ одной из его первых работ [15].

Как эта уникальная рукопись попала в Краков? Последняя часть ее пути известна: в 1900 г. в ЯБ ее передал профессор Ягеллонского университета Владислав Вислоцкий (1841–1900), архивариус и библиотекарь, получивший тетрадь в наследство с целой коллекцией рукописей [41, с. 94] от своего умершего бездетным друга Жеготы Паули (1814–1895), который также был библиотекарем ЯБ, историком и краеведом.

Самого Жеготы Паули (при крещении – Игнатий Яков [39, с. 345]) современники называли одновременно «полиисториком» и «чудаком». Родился он в Новом Сонче, на территории австрийской Галиции, учился и работал во Львове, писал исторические и этнографические статьи, даже издавал журнал

³ После визуального сравнения почерка рукописи с оригинальным почерком А. И. Лосева, сохранившимся на рисунке «Губернский город Иркутск в 1782 году» [4, с. 43], можно утверждать, что найденная рукопись является копией – списком с оригинальной работы или компиляцией нескольких трудов краеведа.

[40, с. 375–376]. В 1845 г. Паули переехал в Краков, где получил должность библиотекаря и секретаря графа Адама Потоцкого. Паули страстно коллекционировал книги, рукописи, рисунки и тратил на них все заработанные деньги. Часть его огромного собрания – а именно рукописный фонд – хранится до сих пор в ЯБ, где Паули работал с 1870 г. Остается загадкой, откуда в коллекции Паули оказалось описание реки Лены А. И. Лосева: он мог приобрести рукопись или получить ее в подарок.

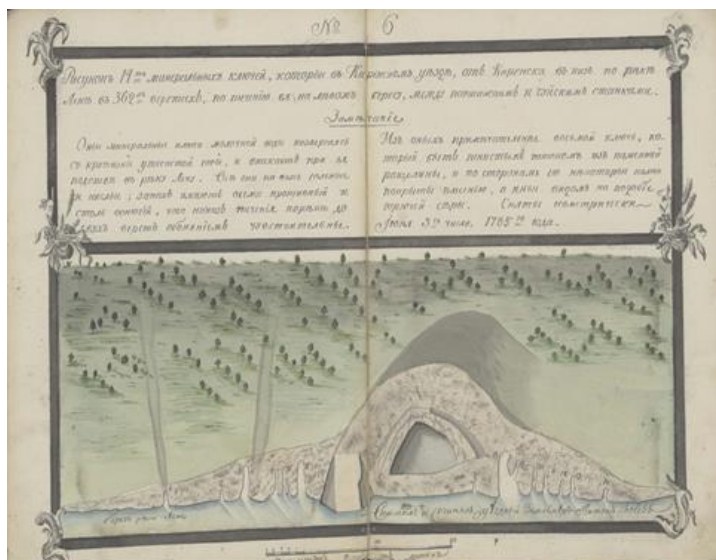


Рис. 1. Рисунок № 6 из рукописи А. И. Лосева, найденной в ЯБ («Рисунок 14 минеральных ключей, которые в Киренском уезде...»)

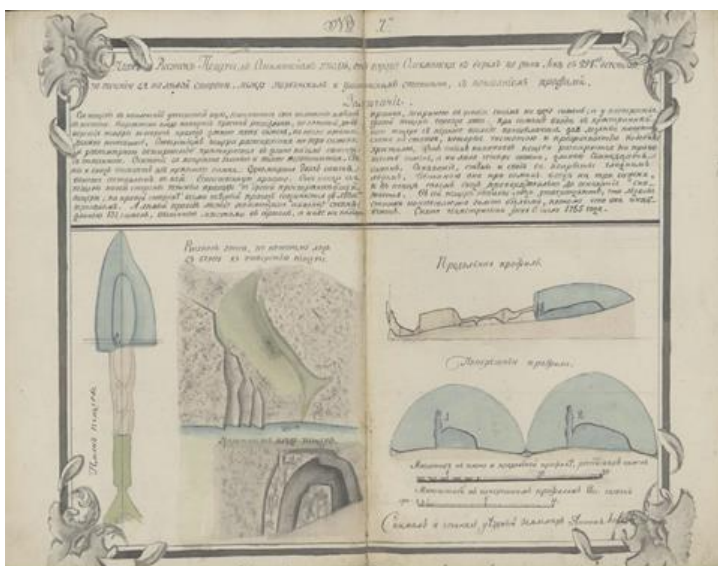


Рис. 2. Рисунок № 7 из рукописи А. И. Лосева, найденной в ЯБ («Рисунок Пещеры в Олекминском уезде...»)

В. Вислоцкий подготовил каталог [42] и передал в ЯБ более 400 единиц рукописей, оставшихся после Паули⁴, большинство из которых не было опубликовано. Свою коллекцию Паули начал собирать с 1831 г., среди рукописей есть библиографические словари, библиографии, различные статьи и труды по библиотечному делу и каталоги, также там находится 19 авторских дел Паули, более 100 статей и библиографий [40, с. 377, 379]. Остальные рукописи в фонде являются копиями работ различных авторов, среди них – копия дела А. И. Лосева. В марте 2021 г. рукопись была отсканирована в ЯБ и предоставлена в открытый доступ в Ягеллонской электронной библиотеке⁵. В настоящее время она хранится в фонде рукописей ЯБ и находится в хорошем физическом состоянии.

Найденная рукопись, предположительно, состояла из трех частей: краткого описания реки Лены, генеральной карты и набора рисунков. Однако генеральной карты в рукописи нет. Н. Г. Сухова и А. Г. Филиппов упоминают, что два известных экземпляра карты реки Лены авторства А. И. Лосева находятся в архиве Русского географического общества в Санкт-Петербурге (вероятно, оригинал)⁶ и в коллекции Г. фон Аша в библиотеке Геттингенского университета в Германии. Подобные рисунки без подписи автора сохранились также в архиве Санкт-Петербургского института истории РАН⁷ и в архиве Костромской области⁸ (возможно, изначально рисунков было 19, в найденной в ЯБ копии их только 17) [25, с. 60; 28, с. 131–132; 29, с. 7].

А. И. Лосев упоминает о своей работе на реке Лене в «Описании Иркутской губернии», созданном в 1805 г. Как уже говорилось, наработки А. И. Лосева использовали П. А. Словцов и Н. В. Семивский (последний широко цитировал А. И. Лосева в своем труде, хотя упомянул его фамилию только один раз [23, с. 145]), однако первоначальных рукописей авторства А. И. Лосева периода 1785–1786 гг. пока не обнаружено.

Во введении к повествовательной части Лосев хотя и упоминает о том, что данная работа выполнена по указанию начальства, однако отмечает, что чуть ли не основным мотивом его произведения было «любопытство». Будучи молодым специалистом, он откровенно и иронически оценивает свои способности: «... из путевых записок, по слабому смыслу без всякого красноречия собрал сей особый Экстракт с приобщением Генеральной Карты и Рисунков всем любопытным предметам. И[з учт]ивости признаюсь, что ... ведущим читателям... что в оном не найдут такого витийства, каким обыкновенно достохвальные сочинители украшают свои творения» [15, л. 2].

А. И. Лосев приводит общие сведения о реке Лене, которые могут интересовать чиновников и ученых: ее устье и окончание, города на берегах, а также количество судоходных рек. А. И. Лосев измерил длину реки. Согласно

⁴ Рукописи из фонда Ж. Паули хранятся в ЯБ под номерами: Rkp. 5344-5755, 5844, 7837, 7950, Przyb. 123/56.

⁵ Рукопись доступна по адресу: <https://jbc.bj.uj.edu.pl/publication/878334>.

⁶ Архив Русского географического общества, Картографический отдел, рукопись № 134.

⁷ Бывший архив ЛОИИ. Коллекция 220. Оп. 1. № 181.

⁸ Архив Костромской области. Ф. 655 (Николая Селифонтова). Оп. 2. Д. 216.

его описанию, от устья общая длина Лены составляет 4200 верст⁹. В настоящее время принятая длина Лены 4294 км, и, если учесть изменения рельефа и статистические ошибки во время измерений, А. И. Лосев был очень точен, даже не имея в своем распоряжении современных измерительных приборов.

Повествовательная часть рукописи в основном посвящена представлению статистических и географических данных, которыми было заинтересовано чиновничье управление, кроме этого, А. И. Лосев записывал этнографические рассказы и местные легенды.

Часть рукописи, содержащая 17 рисунков акварелью (последний рисунок имеет в номере исправление с 19 на 17 или наоборот – неизвестно, какой номер был присвоен рисунку изначально), представляет собой собрание «любопытных предметов», т. е. тех объектов, связанных с рекой Леной, которые показались А. И. Лосеву наиболее примечательными. На каждом рисунке указана дата, когда объект был «снят геометрически». Рисунки отличаются в деталях от сохранившихся вариантов, хранящихся в архивах Санкт-Петербурга и Костромы, но достаточно верно передают основной замысел автора. Каждый из рисунков посвящен конкретному «предмету», связанному с Леной, кроме непосредственно изображений, к ним добавлены описание и дата. О некоторых из «предметов» вспоминает в своей работе Н. В. Семивский [23, с. 151–155], а о подробностях пещер на рисунках № 7 (рис. 2) и № 12 писал А. Г. Филиппов [28; 29].

Найденная случайно в ЯБ рукопись открывает новые возможности изучения наследия краеведа «первой волны» Байкальской Сибири А. И. Лосева. Хорошо сохранившийся документ позволяет также воздать должное трудолюбию автора и оценить по достоинству его вклад в описание своего региона.

Список литературы

1. *Азадовский М.* Очерки литературы и культуры в Сибири. [Иркутск] : Иркут. обл. изд-во, 1947. Вып. 1. 203, [1] с.
2. *Вагин В.* Исторические сведения о деятельности графа М. М. Сперанского в Сибири, с 1819 по 1822 год. СПб. : [в Типографии Второго Отделения Собственной Е. И. В. Канцелярии], 1872. Т. 1. [2], X, 801, [1] с.
3. *Гаращенко А. Н.* Автографы А. И. Лосева в Государственном архиве Иркутской области // Сибирский архив. Иркутск, 2000. Вып. 1. С. 81–86.
4. *Добрынина Е. А.* Собрание сибирских видов // Земля Иркутская. 2003. № 1. С. 37–43.
5. *Дулов А. В.* Надо ли «удревнять» историю Иркутска? // Первые Романовские чтения : материалы науч. конф., посвящ. 125-летию со дня рождения Н. С. Романова, 9–10 окт. 1996 г. Иркутск, 1997. С. 37–40.
6. *Иконников В. С.* Опыт русской историографии. Киев : Тип. Императорского Университета, 1892. Т. 1, кн. 1. VIII. 882 с.
7. Иркутская летопись (Летописи П. И. Пежемского и В. А. Кротова). Иркутск : Паровая типография И. П. Казанцева, 1911. 418 с.
8. История Сибири с древнейших времен до наших дней / под ред. А. П. Окладникова, В. И. Шункова. Л. : Наука, 1968. Т. 2. 538 с.

⁹ ~4480 км.

9. *Кешикова (Чикишева) А. Н.* Иркутский краевед, историк и архитектор Антон Иванович Лосев // Сибирский город XVIII – начала XX века. Вып. 5. Иркутск, 2005. С. 169–183.
10. *Кочедамов В. И.* Антон Лосев – иркутский архитектор конца XVIII – начала XIX века // Архитектурное наследство. 1972. Вып. 19. С. 102–106.
11. *Куликаускаене Н. В.* Иркутские городские летописи как историко-культурные памятники // Летопись города Иркутска XVII–XIX вв. Иркутск, 1996. С. 5–14.
12. *Лосев А. И.* Географическо-статистическое описание Иркутской губернии, подающее сведения ... о городах с их уездами с приложением чертежей и рисунков, сочиненная землемером надворным советником Лосевым в Иркутске в 1819 году [фрагмент] / публ. В. П. Шахерова // Весь Иркутск. Иркутск, 1992. С. 231–249.
13. *Лосев А. И.* Обзорение разных происшествий, до истории и древностей касающихся, в Иркутской губернии и в сопредельных оной странах бывших, сообразно предписанию г-на главного губерний начальника сочиненное губернским землемером, надворным советником, императорского Санкт-Петербургского Вольного экономического общества членом Антоном Лосевым в городе Иркутске в 1812-м году / публ., коммент. В. П. Шахерова // Летопись города Иркутска XVII–XIX вв. Иркутск, 1996. С. 111–230, 277–300.
14. *Лосев А. И.* Обзорение разных происшествий, до истории и древностей касающихся, в Иркутской губернии и в сопредельных оной странах бывших, сообразно предписанию г-на главного губерний начальника сочиненное губернским землемером, надворным советником, императорского Санкт-Петербургского Вольного экономического общества членом Антоном Лосевым в городе Иркутске в 1812-м году / публ. В. П. Шахерова, С. И. Гольдфарба // Провинция. 1992. № 3. С. 202–316.
15. *Лосев А. И.* Сокращенное описание реки Лены с приобщением Генеральной Карты и рисунков всем любопытным предметам по берегам ее, сочиненное Уездным землемером Лосевым в 1785 и 1786 годах // Ягеллонская библиотека в Кракове. Фонд рукописей. № Rkp. 5516 III. 33 л.
16. *Межов В. И.* Сибирская библиография. СПб. : И. М. Сибиряков, 1891. Т. 2. X, 470 с.
17. *Окладников А. П.* Из истории просвещения у западных бурят-монголов // Записки НИИКЭ. Улан-Удэ, 1948. Вып. 8. С. 176–177.
18. *Пежемский П. И.* Замечания и наблюдения в Иркутске // Москвитянин. 1851. Ч. 3, № 12 (июнь). Кн. 2. С. 337–340.
19. *Полунина Н.* Страницы истории. О дате основания Иркутска, неизвестной летописи города и ее авторе Антоне Ивановиче Лосеве // Иркутск: из прошлого в будущее. Иркутск, 1989. С. 4–13.
20. *Полунина Н. М.* Обзор картографической коллекции дореволюционного Иркутска // Источниковедение городов Сибири конца XVI – начала XX в. Новосибирск, 1983. С. 95–111.
21. *Резун Д. Я. А. И.* Лосев как историк городов Восточной Сибири // Городская культура Сибири: история, памятники, люди. Новосибирск, 1994. С. 156–181.
22. *Резун Д. Я.* По поводу даты основания Иркутска // Земля Иркутская. 1994. № 1. С. 4–5.
23. *Семивский Н. В.* Новейшие, любопытные и достоверные повествования о Восточной Сибири, из чего многое доньше не было всем. В Санкт-Петербурге: В Военной типографии главного штаба Его Императорского Величества, 1817. [22], 6, 230, 186 с.
24. *Словцов П. А.* Историческое обозрение Сибири. СПб. : Типография И. Н. Скороходова, 1886. Кн. 1. 23, [2], X–XXI, [5], 326, IV с.; Кн. 2. XXVI, 364, V с.
25. *Сухова Н. Г. А. И.* Лосев и его роль в изучении Восточной Сибири // Источниковедение городов Сибири в конце XVI – начале XX в. Новосибирск, 1983. С. 43–65.

26. *Сухова Н. Г.* Труды А. И. Лосева // Физико-географические исследования Восточной Сибири в XIX веке. М. ; Л., 1964. С. 19–21.
27. *Филиппов А. Г.* Антон Иванович Лосев и пещеры Восточной Сибири // Енисейская провинция. 2009. Вып. 4. С. 168–175.
28. *Филиппов А. Г.* Ледяная Ленская Пещера в Якутии // Пещеры : сб. науч. тр. Пермь, 2009. Вып. 32. С. 130–138.
29. *Филиппов А. Г.* Ноздреватая пещера в Якутии: чертеж 1785 года // Спелеология и карстология. 2010. № 5. С. 5–9.
30. *Ходнев А. И.* История Императорского Вольного Экономического общества с 1765 до 1865 года. Санкт-Петербург: в типографии товарищества «Общественная польза», 1865. [2], IV, IX, 667 с.
31. Хронологический перечень важнейших данных из истории Сибири: 1032–1882 гг. / сост. И. В. Щеглов. Иркутск : ВСОИРГО, 1883. 778, [2] с.
32. *Черепанов А. В.* О родословных корнях А.И. Лосева – выдающегося архитектора Иркутской губернии, землемера, краеведа и картографа // Вестник архивиста. 2021. URL: <https://www.vestarchive.ru/issledovaniia/4760-o-rodoslovnnyh-korniah-ai-loseva-vydaushegosia-arhitekora-irkutskoi-gyubernii-zemlemera-kraeved.html> (дата обращения: 22.07.2021).
33. *Черепанов А. В.* Родословный справочник Иркутска 1661–1775 годов. Иркутск : Репроцентр, 2021. 796 с.
34. *Чивтаев Ю. И.* А. И. Лосев о Киренском уезде: по материалам рукописи «Географическо-статистическое описание Иркутской губернии...» // Известия Архитектурно-этнографического музея «Тальцы». 2017. № 9. С. 45–52.
35. *Шахеров В. П.* Первый краевед Иркутска // Весь Иркутск. Иркутск, 1992. С. 228–230.
36. *Шашков С.* Сибирское общество в начале XIX в. // Дело. 1879. № 1. С. 65–106; № 2. С. 65–91.
37. *Штукенберг И. Ф.* Байкал // Энциклопедический лексикон. СПб., 1835. Т. 4. С. 106–112.
38. *Щукин Н.* Материалы для Сибирской библиографии // Памятная книжка Иркутской губернии на 1865 год. Иркутск, 1865. С. 27–62.
39. *Bieńkowski W.* Pauli Żegota // Polski Słownik Biograficzny. 1980. Т. XXV/1, № 104. С. 345–347.
40. *Pietrkiewicz I.* Żegota Pauli – krakowski i lwowski bibliofil oraz edytor // Kraków – Lwów: książki, czasopisma, biblioteki XIX i XX wieku. Kraków : Księgarnia Akademicka, 2011. Т. 10. С. 375–383.
41. *Ułaszyn H.* Dr Władysław Wisłocki. Notka biograficzna // Przewodnik bibliograficzny. 1901. № 6. С. 94.
42. *Wisłocki W.* Inwentarz rękopisów Biblioteki Jagiellońskiej : nr 4175-6000, cz. 2. Kraków : Towarzystwo Przyjaciół Biblioteki Jagiellońskiej, 1938. 223 с. URL: <https://www.jbc.bj.uj.edu.pl/publication/323847> (дата обращения: 31.07.2021).

Unknown Manuscript of the Irkutsk Local Historian A. I. Losev

E. N. Baumann

Jagiellonian University in Cracow, Cracow, Poland

A. N. Chikisheva

Irkutsk State University, Irkutsk, Russian Federation

Abstract. The article discusses the biography of first Siberian ethnographers of Irkutsk A.I. Losev and a historiographic review is carried out that considers his activities as a land surveyor and architect, evaluating his contribution to the study of the region. One of the first manuscripts with the description of the Lena river is analyzed and introduced into scientific circulation, which was identified in the funds of the library of the Jagiellonian University in Cracow (Poland).

Keywords: A.I. Losev, first ethnographers, Lena river, Jagiellonian Library.

For citation: Baumann E. N., Chikisheva A. N. Unknown Manuscript of the Irkutsk Local Historian A. I. Losev. *The Bulletin of Irkutsk State University. Series History*, 2022, vol. 39, pp. 100-111. <https://doi.org/10.26516/2222-9124.2022.39.100> (in Russian)

References

1. Azadovskiy M. *Ocherki literaturyi i kul'tury v Sibiri* [Essays on Literature and Culture in Siberia]. [Irkutsk], Irkut. obl. izd-vo, 1947, vol. 1, 203, [1] p. (in Russian)
2. Vagin V. *Istoricheskie svedeniya o deyatelnosti grafa M.M. Speranskogo v Sibiri, s 1819 po 1822 god* [Historical information about the activities of Count M.M. Speransky in Siberia, from 1819 to 1822]. Saint Peterburg, [v Tipografii Vtorogo Otdeleniya Sobstvennoy E. I. V. Kantselyarii], 1872, vol. 1. [2], X, 801, [1] p. (in Russian)
3. Garaschenko A.N. Avtografyi A.I. Loseva v Gosudarstvennom arhive Irkutskoy oblasti [The autographs of A.I. Losev in the State Archive of the Irkutsk Region]. *Sibirskiy arhiv* [Siberian Archive], Irkutsk, 2000, vol. 1, pp. 81-86. (in Russian)
4. Dobrynina E.A. Sobranie sibirskih vidov [Collection of Siberian species]. *Zemlya Irkuckaya* [Land of Irkuck], 2003, no. 1, pp. 37-43. (in Russian)
5. Dulov A.V. Nado li «udrevnyat» istoriyu Irkutskaya? [Is it necessary to make the history of Irkutsk “more ancient”?] *Pervyye Romanovskie chteniya: Materialy nauch. konf., posvyasch. 125-letiyu so dnya rozhdeniya N.S. Romanova, 9-10 okt. 1996 g.* [First Romanov readings: Materials of scientific. conf., dedicated 125th anniversary of the birth of N.S. Romanov, 9-10 oct. 1996]. Irkutsk, 1997, pp. 37-40. (in Russian)
6. Ikonnikov V.S. *Opyit russkoy istoriografii* [Experience of Russian historiography]. Kiev, Tipografiya Imperatorskogo Universiteta, 1892, vol. 1, no. 1, VIII, 882 p. (in Russian)
7. *Irkutskaya letopis (Letopisi P.I. Pezhemskogo i V.A. Krotova)* [Irkutsk Chronicle (of P.I.Pezhensky and V.A.Krotov)]. Irkutsk, Parovaya tipografiya I. P. Kazantseva, 1911, 418 p. (in Russian)
8. *Istoriya Sibiri s drevneyshih vremen do nashih dnei* [History of Siberia from ancient times to the present day]. L[eningrad], Nauka Publ., 1968, vol. 2, 538 p. (in Russian)
9. Keshikova (Chikisheva) A.N. *Irkutskiy kraeved, istorik i arhitekt Anton Ivanovich Losev* [Irkutsk local historian, historian and architect Anton Ivanovich Losev]. *Sibirskiy gorod XVIII – nachala XX veka* [Siberian city of the 18th – early 20th centuries], vol. V, Irkutsk, 2005, pp. 169-183. (in Russian)
10. Kochedamov V.I. *Anton Losev – irkutskiy arhitekt kontsa XVIII – nachala XIX vekov* [Anton Losev – Irkutsk architect of the late 18th – early 19th centuries]. *Arhitekturnoe nasledstvo* [Architectural heritage], 1972, vol. 19, pp. 102-106. (in Russian)

11. Kulikauskene N.V. *Irkutskie gorodovyye letopisi kak istoriko-kulturnye pamyatniki* [Irkutsk city chronicles as historical and cultural monuments]. *Letopis goroda Irkutsk XVII-XIX vv.* [Chronicle of the city of Irkutsk 17th-19th centuries], Irkutsk, 1996, pp. 5-14. (in Russian)
12. Losev A.I. Geograficheskoe-statisticheskoe opisanie Irkutskoy gubernii, podayushee svedeniya ... o gorodah s ih uezdami s prilozheniem chertezhey i risunkov, sochinennaya zemlemerom nadvornym sovetnikom Losevim v Irkutске v 1819 godu [fragment] [Geographical and statistical description of the Irkutsk province, giving information ... about the cities with their counties with the attachment of drawings and drawings, composed by the land surveyor, court councilor Losev in Irkutsk in 1819 [fragment]]. *Ves Irkutsk* [All Irkutsk], Irkutsk, 1992, pp. 231-249. (in Russian)
13. Losev A.I. Obozrenie raznykh proisshestviy, do istorii i drevnostey kasayushchisya, v Irkutskoy gubernii i v sopredelnykh onoy stranah byvshih, soobrazno predpisaniyu g-na glavnogo guberniy nachalnika sochinennoe gubernskim zemlemerom, nadvornym sovetnikom, imperatorskogo Sankt-Peterburgskogo Volnogo ekonomicheskogo obschestva chlenom Antonom Losevim v gorode Irkutске v 1812-m godu (comment. V.P. Shaherova) [Review of various incidents... (comments V.P. Shaherov)]. *Letopis goroda Irkutsk XVII-XIX vv.* [Chronicle of city Irkutsk 17th-19th centuries], Irkutsk, 1996, pp. 111-230, 277-300. (in Russian)
14. Losev A.I. Obozrenie raznykh proisshestviy, do istorii i drevnostey kasayushchisya, v Irkutskoy gubernii i v sopredelnykh onoy stranah byvshih, soobrazno predpisaniyu g-na glavnogo guberniy nachalnika sochinennoe gubernskim zemlemerom, nadvornym sovetnikom, imperatorskogo Sankt-Peterburgskogo Volnogo ekonomicheskogo obschestva chlenom Antonom Losevim v gorode Irkutске v 1812-m godu [Survey of various incidents, up to history and antiquities concerning, in the Irkutsk province and in the neighboring countries of the former, in accordance with the order of the provincial chief, composed by the provincial land surveyor, court councilor of the imperial St. Petersburg Free Economic Society by a member of Anton Losev in the city of Irkutsk in 1812]. *Provintsiya* [Province], 1992, no. 3, pp. 202-316. (in Russian)
15. Losev A.I. *Sokraschennoe opisanie Reki Lenyi s priobscheniem Generalnoy Kartyi i risunkov vsem lyubopyitnyim predmetam po beregam eya, sochinennoe Uezdnyim zemlemerom Losevim v 1785 i v 1786 godah* [An shorted description of the Lena River with the attachment of the General Map and drawings to all curious objects along its banks, composed by the Uyezd surveyor Losev in 1785 and 1786]. Jagiellonian Library in Cracow, Section of Manuscripts, no Rkp. 5516 III, 33 sheets. (in Russian)
16. Mezhev V. I. *Sibirskaya bibliografiya* [Bibliography of Siberia]. Saint Peterburg, I.M. Sibiryakov Publ., 1891, vol. 2, X, 470 p. (in Russian)
17. Okladnikov A.P. *Iz istorii prosvescheniya u zapadnykh buryat-mongolov* [From the history of enlightenment among the Western Buryat Mongols]. Zapiski NIIKE, Ulan-Ude, 1948, vol. 8, pp. 176-177. (in Russian)
18. Pezhemskiy P.I. *Zamechaniya i nablyudeniya v Irkutске* [Observations and observations in Irkutsk]. *Moskvityanin* [Muscovite], 1851, part 3, no. 12, vol. 2, pp. 337-340. (in Russian)
19. Polunina N. Stranitsyi istorii. O date osnovaniya Irkutsk, neizvestnoy letopisi goroda i ee avtore Antone Ivanoviche Loseve [Pages of history. About the date of foundation of Irkutsk, the unknown chronicle of the city and its author Anton Ivanovich Losev]. *Irkutsk, iz proshlogo v budushee* [Irkutsk: from the past to the future], Irkutsk, 1989, pp. 4-13. (in Russian)
20. Polunina N.M. Obzor kartograficheskoy kolleksii dorevolutsionnogo Irkutsk [Review of the cartographic collection of pre-revolutionary Irkutsk]. *Istochnikovedenie gorodov Sibiri kontsa XVI – nachala XX v.* [Source study of Siberian cities in the late 16th – beginning 20th centuries], Novosibirsk, 1983, pp. 95-111. (in Russian)
21. Rezun D.Y. A.I. Losev kak istorik gorodov Vostochnoy Sibiri [Losev as a historian of the cities of Eastern Siberia]. *Gorodskaya kultura Sibiri: istoriya, pamyatniki, lyudi* [Urban culture of Siberia: history, monuments, people], Novosibirsk, 1994, pp. 156-181. (in Russian)

22. Rezun D.Y. *Po povodu datyi osnovaniya Irkutsk* [About the date of foundation of Irkutsk]. *Zemlya Irkutskaya* [Land of Irkutsk], 1994, no. 1, pp. 4-5. (in Russian)
23. Semivskiy N.V. *Noveyshie, lyubopyitnyie i dostovernnye povestvovaniya o Vostochnoy Sibiri* [The newest, curious and reliable stories about Eastern Siberia]. Sankt-Petersburg, Voennaya tipografiya glavnogo shtaba Ego Imperatorskogo Velichestva, 1817, 227 p. (in Russian)
24. Slovtsov P.A. *Istoricheskoe obozrenie Sibiri* [Historical review of Siberia]. Saint Petersburg, I. N. Skorohodova Publ., 1886, vol. 1. 23, [2], X-XXI, [5], 326, IV p.; vol. 2. XXVI, 364, V p. (in Russian)
25. Suhova N.G. A.I. Losev i ego rol v izuchenii Vostochnoy Sibiri [A.I. Losev and his role in the study of Eastern Siberia]. *Istochnikovedenie gorodov Sibiri kontsa XVI – nachala XX v.* [Source study of Siberian cities at the end of the 16th – beginning of the 20th century], Novosibirsk, 1983, pp. 43-65. (in Russian)
26. Suhova N.G. Trudyi A.I. Loseva [Works of A.I. Losev]. *Fiziko-geograficheskie issledovaniya Vostochnoy Sibiri v XIX veke* [Physical and geographical studies of Eastern Siberia in the 19th century]. M[oskva], L[eningrad], 1964, pp. 19-21. (in Russian)
27. Filippov A.G. Anton Ivanovich Losev i peschery Vostochnoy Sibiri [Anton Ivanovich Losev and the caves of Eastern Siberia]. *Eniseyskaya provintsiya* [Yenisei province], 2009, vol. 4, pp. 168-175. (in Russian)
28. Filippov A.G. Ledyanaya Lenskaya Peschera v Yakutii [Ice Lena Cave in Yakutia]. *Peschery: sbornik nauchnykh trudov* [Caves: collection of scientific papers], Perm, Perm State University Publ., 2009, vol. 32, pp. 130-138. (in Russian)
29. Filippov A.G. Nozdrevataya peschera v Yakutii: chertezh 1785 goda [Nozdrevataya cave in Yakutia: drawing of 1785]. *Speleologiya i karstologiya* [Speleology and Karstology], 2010, no. 5, pp. 5-9. (in Russian)
30. Hodnev A.I. *Istoriya Imperatorskogo Volnogo Ekonomicheskogo obschestva s 1765 do 1865 goda* [History of the Imperial Free Economic Society from 1765 to 1865]. Saint Petersburg, tovarishestvo «Obschestvennaya pol'za», 1865, [2], IV, IX, 667 p. (in Russian)
31. *Hronologicheskii perechen vazhneyshih dannykh iz istorii Sibiri: 1032-1882 gg.* [Chronological list of the most important data from the history of Siberia: 1032-1882]. Irkutsk, VSOIRGO Publ., 1883, 778, [2] p. (in Russian)
32. Cherepanov A.V. *O rodoslovnnykh kornyah A.I. Loseva vyidayushegosya arhitekтора Irkutskoy gubernii, zemlemera, kraeved i kartografa* [About the pedigree roots of A.I. Losev, an outstanding architect of the Irkutsk province, land surveyor, local historian and cartographer]. *Vestnik arhivista* [Bulletin of the archivist], 2021. Available at: <https://www.vestarchive.ru/issledovaniia/4760-o-rodoslovnnyh-kornyah-ai-loseva-vydaushegosya-arhitekтора-irkutskoi-gubernii-zemlemera-kraeved.html> (date of access: 22.07.2021). (in Russian)
33. Cherepanov A.V. *Rodoslovnnyy spravochnik Irkutsk 1661-1775 godov* [Pedigree reference book of Irkutsk 1661-1775]. Irkutsk, Reprocentr Publ., 2021, 796 p. (in Russian)
34. Chivtaev Y.I. *A.I. Losev o Kirenskom uезде: po materialam rukopisi «Geograficheskoe-statisticheskoe opisaniye Irkutskoy gubernii...»* [A.I. Losev about the Kirensky district: based on the materials of the manuscript “Geographical and statistical description of the Irkutsk province...”]. *Izvestiya Arhitekturno-etnograficheskogo muzeya “Taltsyi”* [News of the ‘Taltsy’ Architectural and Ethnographic Museum], 2017, no. 9, pp. 45-52. (in Russian)
35. Shaherov V.P. *Pervyy kraeved Irkutsk* [The first local historian of Irkutsk]. *Ves' Irkutsk* [All Irkutsk], Irkutsk, 1992, pp. 228-230. (in Russian)
36. Shashkov S. *Sibirskoe obschestvo v nachale XIX v.* [Siberian society at the beginning of the XIX]. *Delo* [Case], 1879, no 1, pp. 65-106; no. 2, pp. 65-91. (in Russian)
37. Shtukenberg I. F. *Baykal* [Baikal]. *Entsiklopedicheskii leksikon* [Encyclopedic Lexicon], Saint Petersburg, 1835, vol. 4, pp. 106-112. (in Russian)
38. Schukin N. *Materialy dlya Sibirskoy bibliografii* [Materials for the Siberian bibliography]. *Pamyatnaya knizhka Irkutskoy gubernii na 1865 god* [Commemorative book of the Irkutsk province for 1865]. Irkutsk, 1865, pp. 27-62. (in Russian)

39. Bienkowski W. Pauli Zegota [Mr. Zhegota Pauli]. *Polski Słownik Biograficzny* [Polish Biographical Dictionary], 1980, vol. XXV/1, no. 104, pp. 345-347. (in Polish)
40. Pietrzekiewicz I. Zegota Pauli – krakowski i lwowski bibliofil oraz edytor [Zhegota Pauli – Cracow and Lviv bibliophile and editor]. *Krakow – Lwow, książki, czasopisma, biblioteki XIX i XX wieku* [Cracow – Lviv: books, magazines, libraries of the 19th and 20th centuries], Cracow, Księgarnia Akademicka, 2011, vol. 10, pp. 375-383. (in Polish)
41. Ułaszyn H. Dr Władysław Wisłocki. Notka biograficzna [Vladislav Vislocki, Ph.D. Biographical adnotation]. *Przewodnik bibliograficzny* [Bibliographic guide], 1901, no. 6, p. 94. (in Polish)
42. Wisłocki W. *Inwentarz rękopisów Biblioteki Jagiellońskiej: nr 4175-6000, cz. 2* [Inventory of the manuscripts of the Jagiellonian Library: no 4175-6000], vol. 2. Cracow, Towarzystwo Przyjaciół Biblioteki Jagiellońskiej, 1938, 223 p. Available at: <https://www.jbc.bj.uj.edu.pl/publication/323847> (date of access: 31.07.2021). (in Polish)

Бауманн Екатерина Николаевна
кандидат общественных наук,
электронный библиотекарь, библиотека
Ягеллонский университет в Кракове
Польша, 30-059, г. Краков, аллея
Мицкевича, 22
e-mail: ekaterina.baumann@uj.edu.pl

Baumann Ekaterina Nikolaevna
Doctor of Philosophy (Social Sciences),
Digital Librarian, Library
Jagiellonian University in Cracow
22, Al. Mickiewicz, Cracow, 30-059, Poland
e-mail: ekaterina.baumann@uj.edu.pl

Чикишева Анна Николаевна
соискатель, кафедра истории России
Иркутский государственный университет
Россия, 664003, г. Иркутск, ул. К. Маркса, 1
e-mail: cik-an@yandex.ru

Chikisheva Anna Nikolaevna
Applicant, Department of History of Russia
Irkutsk State University
1, K. Marx st., Irkutsk, 664003,
Russian Federation
e-mail: cik-an@yandex.ru