



УДК 94(470.4) "1921":51-7

DOI <https://doi.org/10.26516/2222-9124.2020.34.28>

## Статистический анализ деталей и факторов голода 1920-х гг. в Татарской Республике

М. А. Ахметова, А. Р. Нурутдинова

*Казанский научный центр РАН, г. Казань, Россия*

**Аннотация.** В 2020 г. в Татарстане отмечается 100-летие образования Татарской Автономной Советской Социалистической Республики. Целью статьи является разностороннее изучение архивных и делопроизводственных документов, статистических сведений и материалов периодической печати, способствующих выработке и расстановке современных акцентов и взглядов на историю республики. Используя возможности научной работы на стыке различных наук, авторы статьи имеют перспективу абсолютно нового подхода к раскрытию изучаемой темы. Для работы с архивными документами ставится задача статистической и аналитической обработки данных с целью выявления значимых факторов и корреляций.

**Ключевые слова:** голод 1921 г., Поволжье, Татарская Автономная Советская Социалистическая Республика, статистика, детские учреждения, эпидемии, эвакуация населения.

**Для цитирования:** Ахметова М. А., Нурутдинова А. Р. Статистический анализ деталей и факторов голода 1920-х гг. в Татарской Республике // Известия Иркутского государственного университета. Серия История. 2020. Т. 34. С. 28–38. <https://doi.org/10.26516/2222-9124.2020.34.28>

В год векового юбилея Татарской Автономной Советской Социалистической Республики было бы справедливо остановиться на событиях, произошедших вскоре после образования ТАССР. Начало большого пути не было простым. С приходом к власти большевиков жизнь в России изменилась резко к худшему: дороговизна продуктов, дефицит хлеба, множество безвременных смертей стали постоянными спутниками существования большинства населения. Голод 1920-х гг. показал, что неожиданно для себя захватившие власть в огромной аграрной стране авантюристы не знали, как управлять таким огромным хозяйством: специалистов осталось мало, их или уничтожили как классовых врагов, или они в страхе перед неуправляемым хаосом бежали куда глаза глядят, проклиная разрушивших привычный уклад жизни захватчиков.

Еженедельный орган Народного комиссариата по делам национальностей «Жизнь национальностей» весной 1921 г. отмечал, что если не будут приняты экстренные меры помощи, то 75 % населения Татарской Республики погибнет от голода и связанных с ним эпидемий. При умном подходе руководства страны Татарстан могли миновать бедствия массового голода, поскольку более 90 % населения республики составляли сельские жители. Измученное голодом крестьянство, распродав имущество и оставив на произвол

судьбы хозяйства, начали поиски более благодатных для выживания мест за пределами республики. Оставшаяся часть населения, физически истощавшая от голода, не в состоянии была полноценно трудиться, а сельскохозяйственный труд – один из самых тяжелых. Заметно снизилась хозяйственная мощь страны, совсем недавно не только кормившей свое население, но и экспортировавшей хлеб за рубеж. Уменьшились более чем в два раза посевные площади, к сокращению объема которых привела массовая потеря трудоспособного мужского населения на фронтах Первой мировой, а затем Гражданской войн. Вместо того чтобы поддержать крестьянина, власть имущие периодически отбирали хлеб у земледельцев, не оставляя даже на семена, тем самым лишив их жизненно необходимого стимула производить его.

По переписи населения 1920 г., в Татарской республике зарегистрировано всего 3 021 211 человек, из которых 1 372 368 – мужчины и 1 647 843 – женщины. Из общего числа населения 223 547 человек (100 850 мужчин и 122 697 женщин) проживали в городах и поселениях городского типа, а 2 797 664 человека (1 272 518 мужчин и 1 525 146 женщин) – в сельских местностях<sup>1</sup>. По предварительным данным, наиболее многолюдным кантоном являлся Мензелинский, с общей численностью 459 604 человека. В группу с населением более 300 тыс. человек относились Чистопольский (354 203), Арский (353 248), Бугульминский (333 733) и Буинский (304 269) кантоны. В третью группу – с населением более 200 тыс. – входили Мамадышский (238 302), Тетюшский (219 607) и Лаишевский (205 817) кантоны. На последнем месте – с населением свыше 100 тыс. – находились Спасский (182 111) и Свияжский (146 770) кантоны.

Интересно проследить и сопоставить количество городского и сельского населения республики и других стран. Например, самое большое количество городского населения наблюдалось в Англии (78 %), Норвегии (72 %), Германии (56 %), Северо-Американских Штатах и во Франции (по 41 %), Дании и Голландии (по 39 %). Значительно меньше в Италии (26 %), Швеции (22 %), Венгрии (20 %). Земледельческий характер нашего края – Татарской республики – подчеркивает соотношение сельских (93 %) и городских (7 %) жителей. В целом по стране в ту пору доля деревенских жителей составляла около 85 %.

В начале 1920-х гг. территория ТАССР была намного больше, чем некоторых государств Западной Европы (Швейцарии, Дании, Бельгии, Голландии), да и плотность населения с учетом площади невысокая (обратите внимание на Бельгию, Голландию). Например, территория Татарской республики 58 824 кв. верст, а по плотности населения на 1 кв. версту приходится 42,2 человека; Дания – 35 000 кв. верст, на 1 кв. версту приходится 20,5; Бельгия – 26 000 кв. верст, на 1 кв. версту приходится 273,1; Голландия – 19 000 кв. верст, на 1 кв. версту приходится 177,2 человека. По численности населения Татарская республика опережает некоторые государства Западной Евро-

---

<sup>1</sup> Бюллетень статистического управления Татарской Советской Социалистической Республики. 1920. № 5 (ноябрь-декабрь).

пы, такие как Норвегия (2 692 000), Латвия (2 500 000), Албания (1 400 000), Эстония (1 250 000), Европейская Турция (1 200 000)<sup>2</sup>.

Вот так выглядела молодая республика в 1920-е гг. в цифрах. Испытания, которым она подверглась и которые пережила, достойны тщательного изучения, дабы впредь не допустить подобных бедствий. Ныне наша республика стала регионом-лидером в России по многим показателям, культурным и туристическим центром. Однако в республике, как и в стране, сейчас назревает серьезная продовольственная проблема, связанная со стремительным сокращением животноводства всех видов в сельских местностях, внедрением и использованием разных заменителей натуральных продуктов.

Голод в республике начал принимать характер стихийного бедствия в 1921 г. Оголодавшее население употребляло в пищу разного рода суррогаты хлеба: корневища болотного камыша, лебеду, картофельную ботву, липовые опилки, всякие травы, гороховую и ржаную солому и др. В конце зимы и начале весны 1922 г. распространенными суррогатами в рационе крестьян стали: солома с крыш, глина, древесная кора и конский помет<sup>3</sup>.

Сельское население пыталось восполнить недостаток хлеба мясом, беспощадно уничтожая овец, свиней, крупный рогатый скот и лошадей. Скот поедается, вымирает от бескормицы и развивавшихся на почве голода эпидемий. Люди съедали падаль, употребляли в пищу кости и кожу. Обратимся к цифрам о наличии и движении скота. В 1920 г. общее поголовье в Татареспублике равнялось 2 451 029, в 1921 г. оно составляло 1 484 779, а в 1922 г. – всего 689 325 голов, таким образом, сократилось количество скота почти в четыре раза. График численности лошадей по республике представлен на рис. 1.

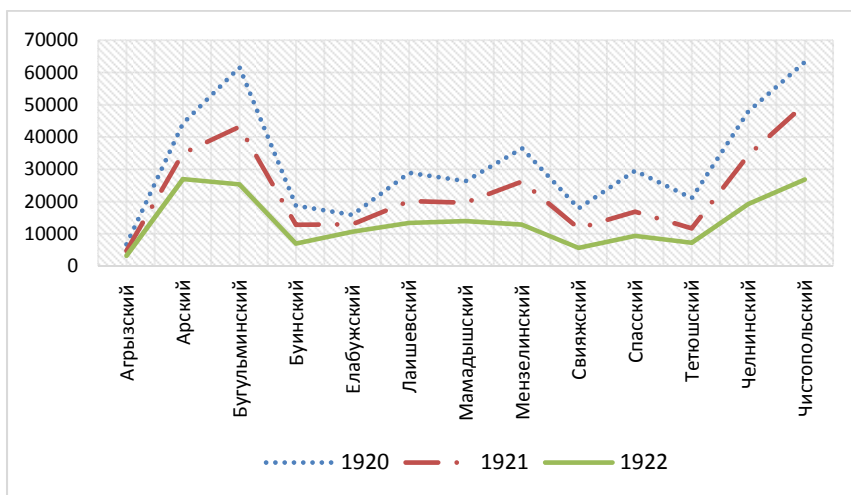


Рис. 1. График численности лошадей по кантонам Татареспублики

<sup>2</sup> Использованы данные из статистических сводок, составленных заведующим Статистическим управлением Татареспублики В. М. Ермолаевым

<sup>3</sup> Государственный архив Республики Татарстан (ГА РТ). Ф.Р. 4470. О. 1. Д. 21. Л. 33.

Ситуацию в республике можно представить по докладу помощника начальника американской администрации помощи Джеймса Райвза Чайльда «О пищевых и санитарных условиях в Татреспублике» (9–23 декабря 1921 г.), где он пишет о том, что «число лошадей во многих деревнях настолько недостаточно и, кроме того, лошади настолько слабы, что во время моей поездки приходилось нанимать лошадей только в городе, т. к. в деревнях лошадей достать было невозможно», и, «проехав более 90 % всей территории, я не смог найти куска хлеба, или иного мяса кроме конины»<sup>4</sup>. Малочисленность конского состава осложнила и выполнение продовольственных нарядов, поскольку гужевого транспорт находился в плохом состоянии и не удовлетворял потребности учреждений в переброске продовольственных грузов и семенного материала.

В связи со сложившейся катастрофической ситуацией Татреспублика предоставила право бесплатного проезда для закупки лошадей лицам, лишившимся таковых на почве голода, за счет Центрального комитета Помгола. В целях быстрого и успешного восстановления сельского хозяйства крестьян призывали приобретать для своего разрушенного хозяйства лошадей, используя предоставляемую льготу.

На почве хронического недоедания, употребления съедобных и несъедобных суррогатов пищи, передвижения голодающих масс мешочников из пораженных мест в благополучные области разыгрались разные эпидемии, специфические заболевания среди населения, бороться с которыми Народный комиссариат здравоохранения ТАССР не был готов, ситуация осложнилась и критическим финансовым положением данного учреждения. С 1 июля 1921 г. по 1 июля 1922 г. общая заболеваемость по ТАССР достигла 1 968 706 чел., 49 % из них заболели на почве голода (955 319), 44 % населения переболело незаразными болезнями (863 990) и 7 % – заразными (149 396). Распространенность заболеваний разного типа приведена на рис. 2.

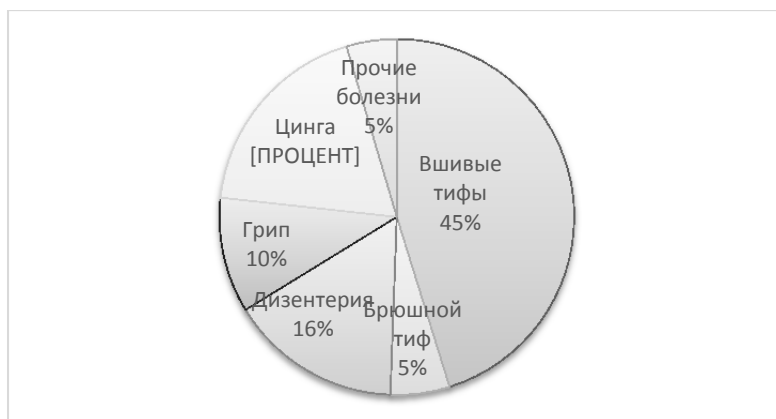


Рис. 2. Распространенность эпидемических заболеваний по республике

<sup>4</sup> ГА РТ. Ф.Р. 4470. О. 1. Д. 6. Л. 31.

Из графика видно, что с 1 июля 1921 г. по 1 июля 1922 г. наибольшее развитие получил тиф (сыпной и возвратный) с количеством заболевших 67 503 человека, цинга (27 912 заболевших), на третьем месте дизентерия – 23 430 случаев заболеваний. Пик заболевания холерой в республике наступил летом–осенью 1921 г., волна тифозных заболеваний началась зимой 1922 г. К наиболее пораженным тифозной эпидемией Народный комиссариат здравоохранения ТАССР отнес Спасский, Тетюшский и Челнинский кантоны. Число заболевших с 1 июля 1921 г. по 1 октября 1922 г. по кантонам достигло 72 581 человека, самое большое количество заболевших – в Мензелинском (8914), Чистопольском (8862) и Свияжском (7760) кантонах. Например, жертвами сыпного тифа в ноябре 1921 г. стали 951 взрослый и 347 детей Чистопольского кантона. В феврале 1922 г. только в этом кантоне за неделю вымерло от голода 13 184 человека и от тифа – 156. Заболевают еженедельно 20–22 тыс. человек. По графикам ниже (рис. 3 и 4) видно, что в Чистопольском кантоне с конца 1921 г. и весь 1922 г. уровень эпидемии оставался достаточно высоким. Пик заболеваемости приходился на весенний период 1922 г.

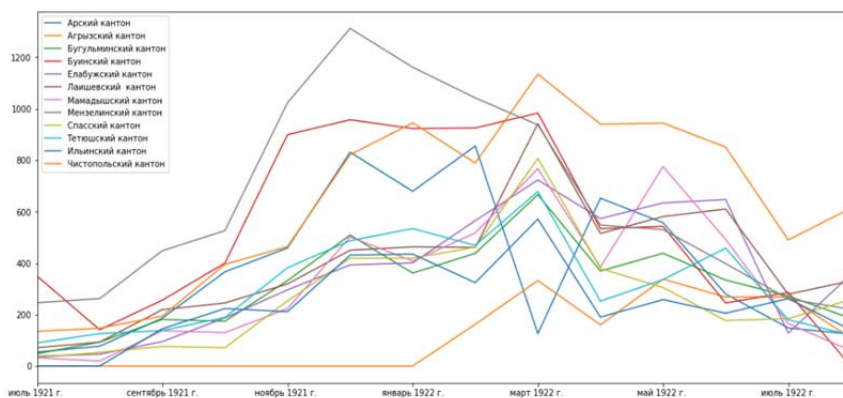


Рис. 3. Движение тифозной эпидемии по Татарской Республике с 1 июля 1921 г. по 1 октября 1922 г. (количество заболеваний)

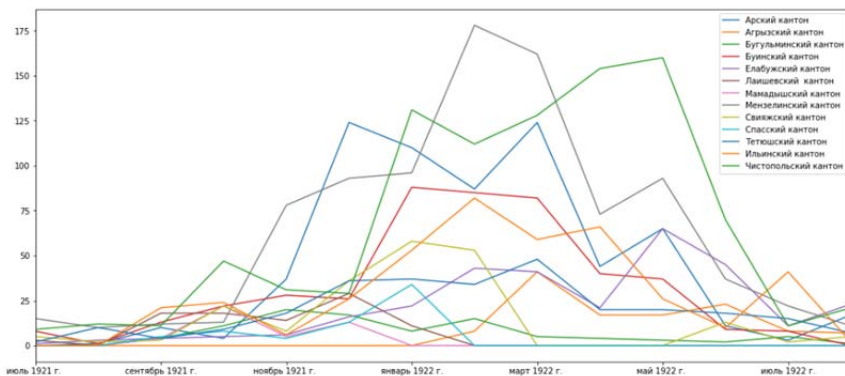


Рис. 4. Число погибших от тифа в кантонах Поволжья

Хроническое недоедание и употребление разных суррогатов вызвало среди населения Татреспублики массовое острое малокровие, голодные отеки всего тела, цингу, язвенные поражения желудка и кишок, кровавый понос, общее истощение организма и даже психозы, на почве чего произошли случаи людоедства и трупоедства [2, с. 26]. Положение страны заставило людей забыть грань между человеком и животным. По зарегистрированным случаям людоедства в начале 1922 г. из 13 кантонов Татреспублики выделяются Мензелинский (58), Челнинский (51), Чистопольский (41), меньше в Бугульминским (26) и Спасском (25), а в других кантонах зафиксировано меньше десяти случаев.

По статистическим сведениям о голодающих Татреспублики, опубликованным в газете «Известия ТатЦИКа» (28 января 1922 г.), на 1 января 1922 г. из 2 797 527 человек взрослого населения голодает 2 260 904 (81 %), а из 969 908 детей без посторонней помощи могут существовать лишь 30 097 (3 %). Обратимся к данным, приведенным заместителем председателя Комиссии помощи голодающим Поволжья Исхаком Казаковым, которые красноречиво описывают тяжелое состояние населения Татреспублики в 1921 г.: «Питается 442 678 человек, голодают 2 260 904 человека», «питаются – 360 536 детей, голодают – 570 275 детей. Вырождение за 1921 г. – 326 106 детей (25 % всего детского населения)»<sup>5</sup>.

В качестве примера представим статистику по Чистопольскому кантону, поскольку Чистополь был одним из самых благоустроенных и богатых городов Казанской губернии в дореволюционную эпоху, но пострадал от страшного голода не меньше других населенных пунктов республики. Руководство прогнозировало, что население Чистопольского кантона к концу января 1922 г. будет голодать поголовно, даже обеспеченная часть населения в питании может обеспечивать себя лишь от одного до двух с половиной месяцев. По данным Кантонного статистического отделения, к 1 апреля 1922 г. по 23 волостям Чистопольского кантона общее число населения определялось в 301 868 человек (голодает 296 323 человека), из них взрослых – 171 609 (голодает 167 395) и детей – 130 259 (голодает 128 928). Таким образом, голодающие по кантону составляют 98,12 % от числа населения кантона<sup>6</sup>. На рисунке 5 мы видим, что пик роста числа голодающих пришелся на март – апрель 1922 г., и такое положение сохранилось до осени.

На следующем графике (рис. 6) представлено, что Чистопольский кантон среди 13 кантонов Татреспублики лидирует по количеству умерших за год от голода, и доля смертности здесь составила 13,4 %.

Официальные сведения статистического управления Татреспублики о смертности населения за голодный 1921 г. подтверждают более высокий уровень смертности и низкий уровень рождаемости среди татар, чем среди представителей других национальностей. В Татреспублике по количеству умерших, например, Челнинский кантон занимает первое место: татар умер-

<sup>5</sup> Казаков И. Бейте в набат // Известия ТатЦИКа. 1922. 1 февр.

<sup>6</sup> ГА РТ. Ф.Р. 4470. О. 1. Д. 21. Л. 33.

ло 14 %, русских – 5,3 %. По республике уровень смертности татарского населения достигает 6,6 %, русского – 4,1 % [1, с. 27]. Соотношение погибших и родившихся среди татар и русских, по материалам специального обследования Статистического управления ТАССР, приведено на рис. 7.

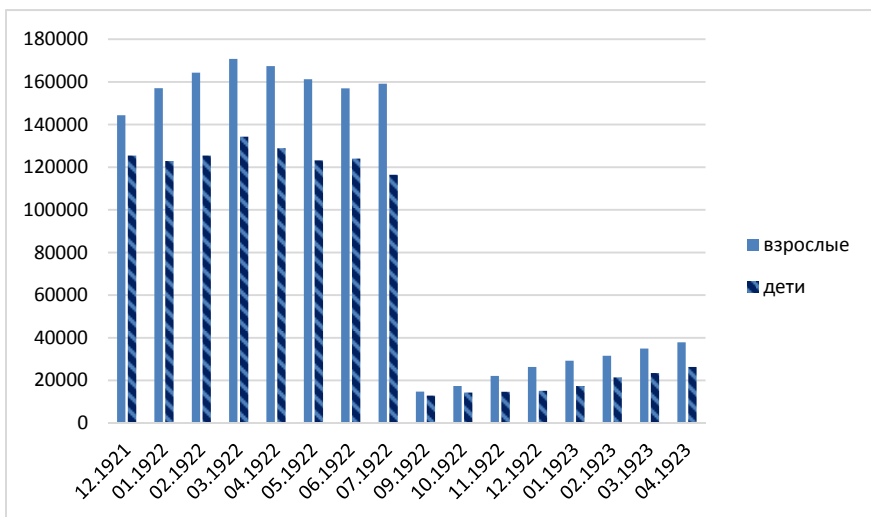


Рис. 5. Соотношение числа голодающих взрослого населения и детей Чистопольского кантона в период с декабря 1921 г. по апрель 1923 г.

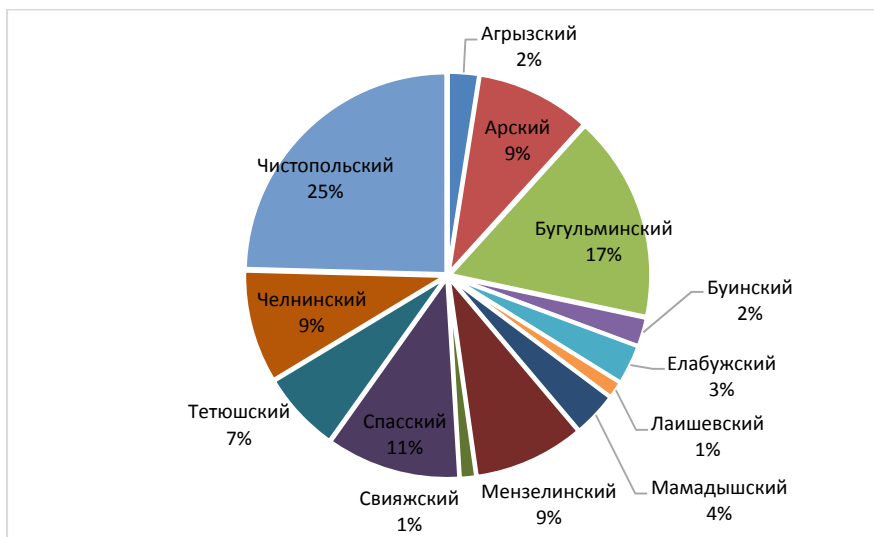


Рис. 6. Доля погибших по кантонам Татарской Республики

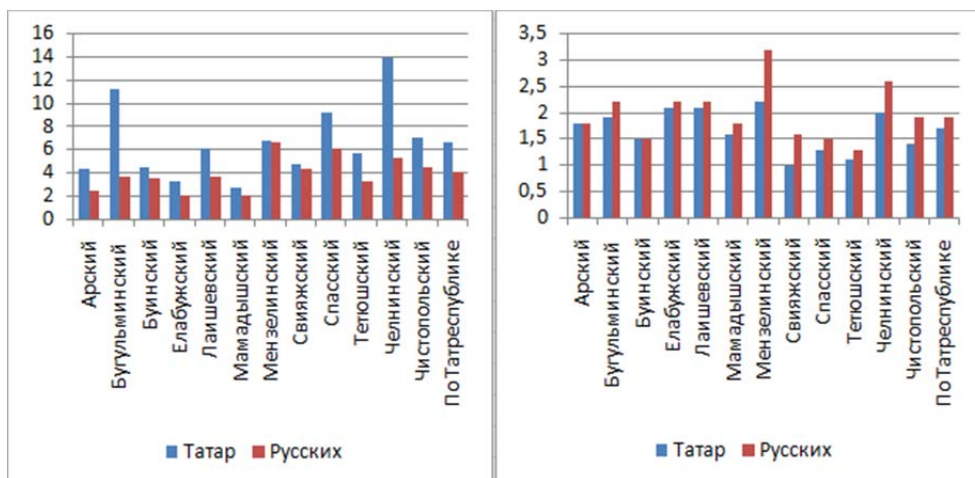


Рис. 7. Соотношение татар и русских, умерших (слева) и родившихся (справа) в рассматриваемый период

Отдельно хотелось бы остановиться на положении детей Татарской Республики, содержании их в детских учреждениях, куда направлялись в большом количестве беспризорные дети из кантонов и городов в конце 1921 и начале 1922 г. С 1 января по 1 февраля 1922 г. в Чистополе отмечается поток беспризорных, в среднем до 50 человек ежедневно являвшихся в Отдел образования, принимавшихся в уже крайне перегруженные распределители, что привело к стремительному росту разных эпидемических заболеваний. Единственной действующей мерой, принятой Помголом в сложившейся безвыходной ситуации, являлось оказание помощи на местах, т. е. скорейшая организация новых столовых в голодающих деревнях, которая дала благоприятные результаты в борьбе с наплывом голодных детей<sup>7</sup>.

За период с 1 января по 10 октября 1922 г. в детских распределителях проходит 7 109 детей, из которых 1 947 эвакуируются в урожайные местности, 961 ребенок передается на содержание учреждений, 820 возвращаются родственникам с выдачей на дом пайка в сухом виде, 531 ребенок умирает из-за антисанитарных условий распределителей, остальные распределяются по детдомам и домам ребенка [3, с. 191].

В марте 1922 г. началась подготовка детей к эвакуации в урожайные местности, и в связи с этим приемник Народного комиссариата здравоохранения наравне с распределителями Народного комиссариата просвещения ТАССР принимал не более 15–20 % ожидающих помощи беспризорных. Количество беспризорных детей растет, увеличивается и число детских домов (рис. 8).

<sup>7</sup> ГА РТ. Ф.Р. 4470. О. 1. Д. 21. Л. 33.



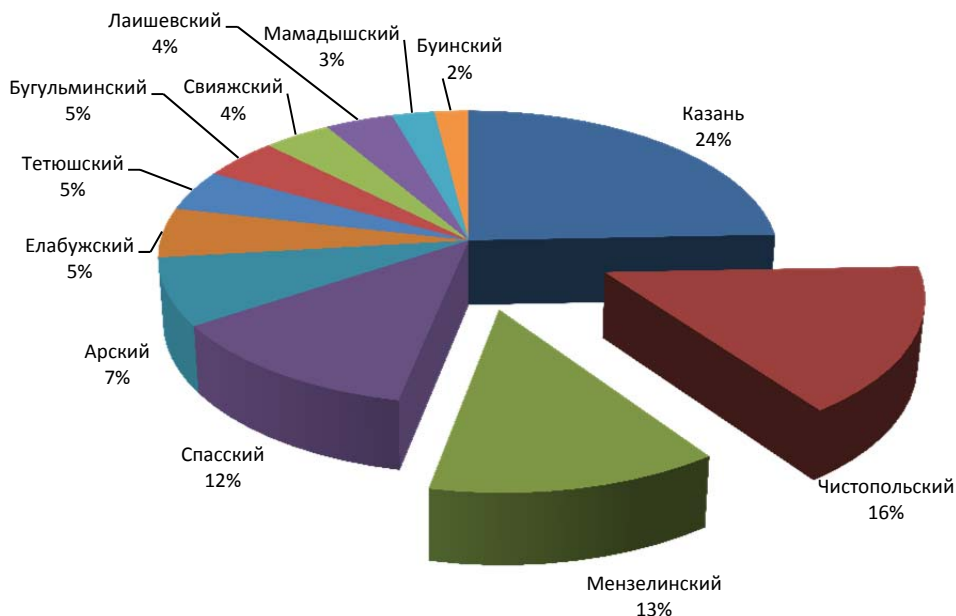


Рис. 8. Доля детских домов в Татарской Республике по кантонам на 1922 г.

В 1922 г. в Чистопольском кантоне находятся 32 детских дома, в которых содержится 1 110 детей от 4 до 17 лет. В Мензелинском кантоне на меньшее число детских домов (26) приходится 2092 ребенка, а в Спасском 5675 детей проживает в 25 детских домах<sup>8</sup>. В самом Чистополе в 13 детских домах содержится 640 голодающих детей (рис. 9). Во всех детских учреждениях отмечается один и тот же недостаток: количество коек меньше числа детей, количество тюфяков меньше числа коек. Есть и такие детские дома, где нет коек, и дети спят на голых половицах, на тюфяках.

Народным комиссариатом Рабоче-крестьянской инспекции были обнаружены следующие дефекты в работе детских домов Татарской Республики: антисанитарное состояние дворов и уборных, отсутствие освещения, недостаток в одежде, белье, обуви, постельных принадлежностях, кухонной посуде, продукты питания отпускались не полностью, иногда с запозданием, дефицит дров для отопления зданий и для приготовления пищи, халатное отношение персонала к делу, кража продуктов и вещей и др.

С июля 1922 г. начинается реэвакуация детей из урожайных мест на родину. За август-сентябрь было возвращено 122 ребенка в Арский, 120 в Лаишевский, 75 в Мамадышский, 64 в Спасский, 34 в Тетюшский кантоны и по 33 ребенка в Чистопольский и Мензелинский.

<sup>8</sup> ГА РТ. Ф.Р. 4470. О.1. Д. 27. Л. 34.

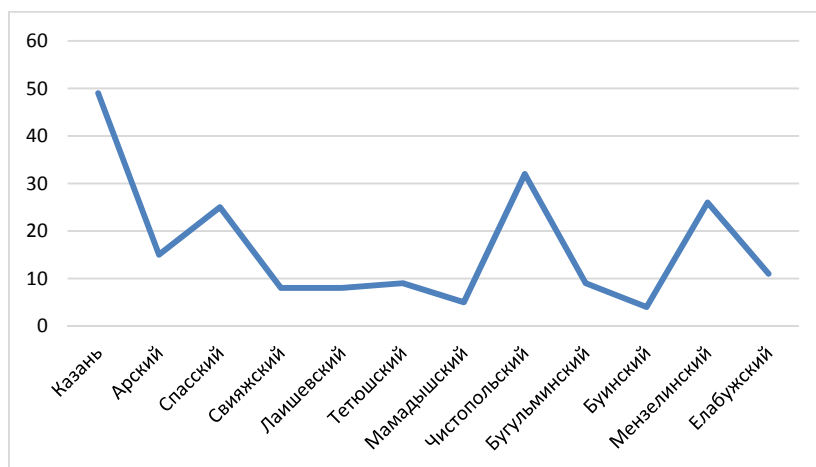


Рис. 9. Соотношение числа детских домов к количеству проживающих в них детей по кантонам

Результаты проведенных руководством кантонов и республиканскими властями мероприятий по борьбе с голодом свидетельствуют об отсутствии опыта в организации осмысленной работы по противостоянию обрушившемуся на республику бедствию. В случае правильной постановки дела могли быть спасены тысячи жизней. Думается, события тех лет не должны остаться в забвении, и в год столетия образования республики мы должны напомнить всем о поучительном опыте прошлых лет.

#### Список литературы

1. Губайдуллин Х. Татарстан за семь лет (1920–1927). Казань : Татиздат, 1927. 92 с.
2. Отчет о деятельности Народного комиссариата здравоохранения АТССР с 1 июля 1921 г. по 1 октября 1922 г. Казань : Типография Красный печатник, 1922. 61 с.
3. Отчет экономического совета АТССР с 1 января по 10 октября 1922 г. Казань : Типография Восток, 1922. 245 с.

## Statistical Analysis of Details and Factors of 1920s Famine in the Tatar Republic

M. A. Akhmetova, A. R. Nurutdinova

*Kazan Scientific Center RAS, Kazan, Russian Federation*

**Abstract.** The year 2020 in the Republic of Tatarstan is declared the year of the 100th anniversary of the formation of the Tatar Autonomous Soviet Socialist Republic. The purpose of the article is a versatile study of archival and record-keeping documents, statistical information and materials of the periodical press, which contribute to the development and arrangement of modern accents and views on the history of the republic. Using the possibilities of scientific work at the intersection of various sciences, the authors of the article have the prospect of an absolutely new approach to the disclosure of the topic being studied. To work with archival documents, the task of statistical and analytical processing of data is set in order to identify significant factors and correlations.

**Keywords:** famine of 1921, Volga region, Tatar Autonomous Soviet Socialist Republic, statistics, children's institutions, epidemics, evacuation of population.

**For citation:** Akhmetova M.A., Nurutdinova A.R. Statistical Analysis of Details and Factors of 1920s Famine in the Tatar Republic. *The Bulletin of Irkutsk State University. Series History*, 2020, vol. 34, pp. 28-38. <https://doi.org/10.26516/2222-9124.2020.34.28> (in Russian)

### References

1. Gubaidullin Kh. *Tatarstan za sem let (1920-1927)* [Tatarstan in seven years (1920-1927)]. Kazan, Tatizdat Publ., 1927, 92 p. (in Russian)
2. *Otchet o deyatelnosti Narodnogo komissariata Zdravookhraneniya ATSSR s 1 iyulya 1921 g. po 1 oktyabrya 1922 g.* [Report on the activities of the People's Commissariat of Health of the ATSSR from July 1, 1921 to October 1, 1922]. Kazan, Krasnyi pechatnik Publ., 1922, 61 p. (in Russian)
3. *Otchet ekonomicheskogo soveta ATSSR s 1 yanvarya po 10 oktyabrya 1922 g.* [Report of the Economic Council of the ATSSR from January 1 to October 10, 1922]. Kazan, Vostok Publ., 1922, 245 p. (in Russian)

**Ахметова Миляуша Ансаровна**  
кандидат филологических наук,  
старший научный сотрудник,  
лаборатория многофакторного  
гуманитарного анализа и когнитивной  
филологии  
Казанский научный центр РАН  
Россия, 420111, г. Казань,  
ул. Лобачевского, 2/31  
e-mail: ama201289@yandex.ru

**Akhmetova Miyausha Anсарovna**  
Candidate of Sciences (Philology),  
Senior Research Associate, Laboratory  
of Multiple Humanitarian Analysis  
and Cognitive Philology  
Kazan Scientific Center RAS  
2/31, Lobachevsky st., Kazan, 420111,  
Russian Federation  
e-mail: ama201289@yandex.ru

**Нурутдинова Алсу Рафаиловна**  
кандидат физико-математических наук,  
старший научный сотрудник,  
лаборатория многофакторного  
гуманитарного анализа и когнитивной  
филологии  
Казанский научный центр РАН  
Россия, 420111, г. Казань,  
ул. Лобачевского, 2/31  
e-mail: Nurutdinovaar@mail.ru

**Nurutdinova Alsu Rafailovna**  
Candidate of Sciences (Physics and  
Mathematics), Senior Research Associate  
Laboratory of Multiple Humanitarian  
Analysis and Cognitive Philology  
Kazan Scientific Center RAS  
2/31, Lobachevsky st., Kazan, 420111,  
Russian Federation  
e-mail: Nurutdinovaar@mail.ru