



УДК 9(С18)17

## **Характерные черты организации торговли «булунским купечеством» на территории северо-восточной Сибири (II половина XIX – начало XX в.)**

Л. М. Дамешек, М. Д. Кушнарёва

*Иркутский государственный университет, г. Иркутск*

Статья посвящена анализу влияния территориальных условий северо-восточной Сибири на развитие пушной меновой торговли на примере торговых фирм. Во II половине XIX в. в среде пушных торговцев сформировались понятия «булунского купечества», торговавшего на восток от поселка Булун, и «устьянского купечества», осуществлявшего свои торговые операции в западной гористой тундре. Производство торговли в равнинной восточной тундре оказывало влияние на скорость оборота капитала и формирование впоследствии крупных торговых фирм в сфере пушной торговли.

**Ключевые слова:** купечество, пушная торговля, Северо-Восточная Сибирь, Булун.

Начало XX в. в историографии вопроса сибирской торговли характеризуется появлением работы В. М. Зензинова «Очерки торговли на севере Якутской области», центральное место в которой занимает исследование проблемы организации разъездной торговли северного купечества. В. М. Зензинов в своей работе выявил тот факт, что наиболее благоприятным районом для проведения разъездной меновой торговли была западная тундра, безлесые пространства которой позволяли доставлять к промысловикам больше груза и передвигаться на тяжелых оленьих упряжках. Такие упряжки перевозили передвижной дом торговца вместе с его семьей на значительные расстояния. В пути семья торговца занималась выпечкой белого хлеба, который пользовался большим спросом в кочевьях промысловиков, и украшением одежды [1, с. 13]. Переезды купцов с целью торговли по восточной тундре занимали несколько месяцев в зимний период и позволяли собирать значительное количество пушнины в обмен на товары повседневного спроса. Восточная тундра в силу своих природных особенностей не позволяла передвигаться по ней на тяжелых оленьих упряжках из-за гористости и лесных участков [1, с. 10]. Производство меновой разъездной торговли в этой части северо-восточной Сибири было возможно только на легких собачьих упряжках на близкие расстояния, что не позволяло охватывать отдаленные кочевья и перевозить большие объемы грузов [1, с. 10]. Таким образом, можно сделать вывод о том, что «западное купечество», или «булунское купечество», имело более высокие торговые обороты, которые впоследствии позволили им создать крупные торговые предприятия.

В конце XIX – начале XX в. территория Северо-Восточной Сибири была поделена между крупными торговыми фирмами, которые вели свою деятельность в определенных границах. Западная тундра и местность, расположенная в низовьях Лены, являлись территорией торговых операций «булунского купечества». Наиболее крупными фирмами здесь являлись «Торговый дом “Наследники А. И. Громовой”», «Наследники А. М. Кушнарева», Иона Потапов, Кириллин, Егоров, Санниковы, Ищенко, С. Никифоров, Т. Зейнайлов [1, с. 4].

Территория восточной тундры при производстве торговых операций была «закреплена» за «устьянским купечеством». «Булунское» и «устьянское» купечество имели ряд отличительных особенностей. Однако распределение товаров как в западную, так и в восточную тундру происходило из Булуна, после летнего завоза пароходами по Лене. От скорости и объемов, привозимых для меновой торговли товаров, зависел ход торговли в зимний период в кочевьях «инородцев». Постепенно ряд купеческих предприятий становятся лидерами по завозу товаров в Булун для меновой торговли.

Отметим характерные черты организации торговли «булунским купечеством» на территории Северо-Восточной Сибири.

«Главные торговые операции “булунского купечества” были сосредоточены в разъездной торговле по окрестной тундре» [1, с. 4]. «Район деятельности булунского купечества очень обширен. На западе он даже выходит за пределы области, захватывая частично Туруханский край, так же бассейны рек Оленек и Анабара, в дельте Лены “булунские купцы” имеют дела с кочевьями Ары, Туматских островов и Быкова мыса, наконец, на востоке районом их деятельности являются долины рек Хараулаха, Омолоя и даже Бутынтая» [1, с. 5]. Булун являлся центральным пунктом движения товаров на восток и на запад от низовий Лены. В летний период товары для меновой торговли завозились в Булун по Лене, а зимой уже по санному пути распределялись по кочевьям по всей территории северо-восточной Сибири. Вся собранная за зиму пушнина летом транспортировалась пароходами в Якутск для сбыта на Якутской ярмарке.

Наиболее крупные обороты от операций с пушниной имели ярмарки в промысловых округах Якутской области (Олекминском, Колымском, Якутском). Пушной товар на Учурской, Олекминской и Майской ярмарках формировался в партии и поступал на летнюю Якутскую ярмарку, которая во II половине XIX в. сосредотачивала пушнину, собранную в промысловых районах края за охотничий сезон и являлась вторым этапом сибирской пушной торговли [4]. В начале XX в. летняя Якутская ярмарка, с усовершенствованием путей сообщения и открытием телеграфа, который позволял фирмам заключать сделки с Ирбитом и Москвой, сохранила свое значение регистратора пушного сырья и пункта концентрации пушнины в крупные партии. В это время обороты Якутской пушной ярмарки оставались значительными, но товар не задерживался, в целях ускорения оборота капитала [5].

Основные торговые операции «булунского» и «устьянского» купечества совершались в разъездах по окрестной тундре, т. е. происходила торговля на местах. Это объяснялось тем, что скупка пушнины или ее обмен на товары

производилась у кочевников, которые продвигались вслед за переходами оленьей от одного «кормовища» к другому [1, с. 13].

Поскольку деятельность крупного купечества распространялась на значительную территорию, постепенно каждая фирма сформировала собственную систему приказчиков, которые кредитовались под залог сбора пушнины по заранее установленной цене. «Товар обычно отпускается в кредит из 8–10 % годовых, платеж весной пушниной по существующим ценам, кредитор в праве отказаться от пушнины и отложить расчет до лета наличными, вправе также взять пушнину в Якутске и рассчитаться по ценам, которые будут установлены на летней ярмарке в Якутске» [1, с. 14]. Следует также отметить, что денег в пушной торговле в данный период использовалось мало. Денежные операции существовали лишь в момент ярмарок в Якутске.

В начале XX в. на территории северо-восточной Сибири наметились тенденции к концентрации капитала, которые получили выражение в создании совместных товариществ. Крупное дело со значительным капиталом было более конкурентоспособным и позволяло избегать убытков, связанных с падением цен на пушнину на центральных ярмарках, ждать повышения цен, продолжая скупку на местах по низким ценам. Торговая организация крупной фирмы была более мобильной и устойчивой на российском рынке, обеспечивала для фирмы своевременную закупку промышленных и продовольственных товаров, их транспортировку к местам сбыта. К крупным пушным фирмам северо-восточной Сибири, из состава «булунского купечества», относились «Наследники А. И. Громовой», «Наследники А. М. Кушнарера, Г. В. Никифоров, Я. Ф. Санников, И. И. Силин, «А. и М. А. Молчанов и Быков», «А. В. Швецов и сыновья», «Братья А. и Ф. А. Тонконозовы», «Торговый Дом Стрелов и К<sup>о</sup>» [7, л. 25–30].

В начале XX в. фирма «Наследники А. И. Громовой» играла главную роль в операциях с пушниной на территории северо-восточной Сибири. Торговое предприятие А. И. Громовой вело торговлю пушниной с коренным населением северо-восточной Сибири и сбывало продукты потребления ежегодно на 700 тыс. руб. [2, с. 42, 98]. Пушнина Торгового дома А. И. Громовой считалась одной из лучших на ярмарках в Ирбите и Нижнем Новгороде, а также в Лейпциге [9, л. 148–149]. В 1912 г. состояние фирмы оценивалось, по данным Якутского отделения Русско-Азиатского банка, в 3–5 млн руб. В 1913 г. фирма приобрела усть-янское дело Г. Н. Габышева. Сумма годовой закупки пушнины в промысловом районе Усть-Янска составила 200–300 тыс. руб. [9, л. 49]. Транспортное предприятие А. И. Громовой на р. Лене состояло из четырех пароходов, пяти барж, двух кулиг общей грузоподъемностью 1130 т [10, л. 94–95]. Обороты транспортного предприятия в 1910 г. составляли 359 831 руб., прибыль – 71 027 руб. [2, с. 98–99].

Крупнейшими купцами Северо-Восточной Сибири во II половине XIX – начале XX в. были Кушнареры. В конце XIX в. основой торговых операций А. М. Кушнарера стала скупка пушнины у коренного населения в промысловых районах северо-восточной Сибири. В 1881 г. А. М. Кушнарер получает свидетельство купца первой гильдии и начинает интенсивное освоение сферы

торговли пушниной. В конце XIX в. крупные партии пушнины А. М. Кушнарева реализовывались на ярмарках в Ирбите и Нижнем Новгороде. Затем им были открыты магазины и представительства фирмы в Иркутске, Якутске, Москве, Томске, Охотске. В 1897 г. состояние фирмы А. М. Кушнарева оценивалось в 1 млн руб. и состояло из мануфактуры, пушнины, спирта в Якутске на 390 тыс. руб., в Олекминске – на 30 тыс. руб., в Иркутске – пушнины, мамонтовых бивней на 108 тыс. руб., в Охотске и Аяне – чая на 25 тыс. руб., в Томске – мануфактуры на 4,5 тыс. руб., в Витиме – масла на 2,3 тыс. руб., в Москве – пушнины и мамонтовой кости на 50 тыс. руб. Всего было в 1897 г. товаров на сумму 609,8 тыс. руб. [7, л. 13]. Торговый дом «Наследники А. М. Кушнарева» был зарегистрирован в г. Якутске 9 марта 1903 г. Деятельность фирмы предполагала торговлю мануфактурными, бакалейными, галантерейными, скобяными, жировыми товарами. Предприятие сбывало готовую продукцию, обувь, золотые, серебряные изделия. Кроме того, фирма имела право производить скупку пушнины, сырья и мамонтовой кости на территории Северо-Восточной Сибири. За фирмой «Наследники А. М. Кушнарева» были закреплены Якутский и Киренский районы операций, а также западная тундра от Булуна. В 1914 г. предприниматели расширяют сферу своей деятельности и создают совместно с И. П. Антипиным «Северное торгово-промышленное товарищество». Уставной капитал «Северного торгово-промышленного товарищества» составлял 150 тыс. руб. [7, л. 25–27]. Распорядителями товарищества являлись А. А. Бушуева и П. А. Кушнарев. Главная контора Торгового дома находилась в Якутске [7, л. 27–30]. В период интенсивного развития пушной торговли на территории северо-восточной Сибири купцы уделяют большое внимание условиям транспортировки клади. «Весь вообще товар на севере вывозится на Булун. Отсюда его развозят зимой по двум главным направлениям – на Восток и на Запад» [1, с. 29]. Следует уточнить, что до Булуна товар транспортируется летом по Лене на пароходах, а по зимним дорогам во время меновой торговли на оленях товар расходуется по окрестной тундре. Для ускорения доставки товаров в промысловые центры и увеличения скорости оборота капитала фирма Кушнаревых в 1911 г. приобретает пароход за 200 тыс. руб.

Северо-восточная Сибирь снабжалась товарами потребления только благодаря открытию пароходства крупными фирмами [9, л. 147]. В 1916 г. у фирмы «Наследники А. М. Кушнарева» числилось два парохода, четыре баржи [10, л. 93] (рис. 1, 2).



Рис. 1. Пароход «Полярный» Торгового дома «Наследники А. М. Кушнарева» [3]

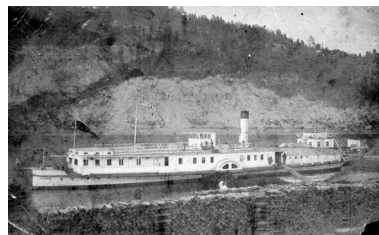


Рис. 2. Пароход «Акепсим Кушнарев» Торгового дома «Наследники А. М. Кушнарева» [3]

Торговый дом «Наследники А. М. Кушнарера» в 1916 г. имел обороты в 2,5 млн руб., а прибыль в 375 тыс. руб. [7, л. 16–19]. В данную сумму не вошли сведения об операциях Торгового дома с пушниной. Капитал Торгового дома «Наследники А. М. Кушнарера», вложенный в операции с пушниной, составлял 1,5–2 млн руб. [10, л. 93].

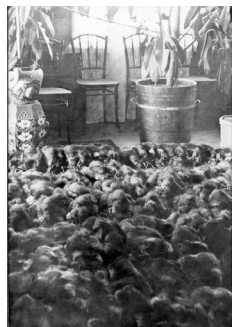


Рис. 3. Пушнина Торгового дома «Наследники А. М. Кушнарера», г. Якутск, 1908 г. [3]

Крупный капитал позволял фирмам после окончания скупки пушнины в промысловых районах Северо-Восточной Сибири на этапе разъездной торговли сосредотачивать на своих складах пушной товар на общую сумму в 1 млн руб. Фирма «Наследники А. И. Громовой» ввозила в Олекминский промысловый район товары первой необходимости на сумму 150 тыс. руб. Общая стоимость товаров потребления, поступавших на склады средних и крупных предпринимателей в промысловых районах северо-восточной Сибири, равнялась 10 млн руб. [10, л. 93]. Капитал крупных сибирских фирм, осуществлявших операции с пушниной, составлял в 1913 г. 13 млн руб. [6, с. 259]. В 1916 г. Торговые дома «Наследники А. И. Громовой», «Наследники А. М. Кушнарера» в 1916 г. вошли в число самых крупных фирм Северо-Восточной Сибири [8, л. 19].

В организацию пушной торговли крупных фирм Северо-Восточной Сибири было вовлечено большое количество приказчиков. Каждый кредитовался у распорядителей торговых домов товарами и сдавал по окончании сезона собранную в крае пушнину. В целом приказчики являлись достаточно независимым слоем мелкого купечества. В долгах у каждого приказчика находилось несколько десятков промысловиков, обязанных брать товары и сдавать пушнину только ему.

Данная торговая организация в исследуемый период на территории Северо-Восточной Сибири сформировала определенные обычаи делового оборота, свершение большинства сделок «на доверии» и вовлечение практически всего населения края в систему меновой торговли пушниной на товары широкого потребления. Именно из состава «булунского купечества» выросли крупные торговые дома, поскольку западная тундра была наиболее богата пушными зверями. Также следует отметить, что завоз товаров именно в эту часть северного края был более удобен и доступен, чем гористая и сложно проходимая восточная тундра, где к тому же было сильно влияние американских торговцев.



Рис. 4. Сбор пушнины и мамонтового бивня приказчиками Торгового дома «Наследники А. М. Кушнарера» [3]

1. *Зензинов В. М.* Очерки торговли на севере Якутской области / В. М. Зензинов. – М. : [б. и.], 1915.
2. Краткая энциклопедия по истории купечества и коммерции Сибири. Т. 1, кн. 1 / под ред. Д. Я. Резуна. – Новосибирск : ВО "РИПЭЛ", 1994.
3. Личный архив автора.
4. Обзор Якутской области 1878–1909 гг. – Якутск : [б. и.], 1897–1910.
5. Отчет Якутского областного статистического комитета. – Якутск : [б. и.], 1885–1915.
6. *Рабинович Г. Х.* Крупная буржуазия и монополистический капитал в экономике Сибири конца XIX – начала XX вв. / Г. Х. Рабинович. – Томск, 1975.
7. РГИА. Ф. 23. Оп. 11. Д. 1081.
8. РГИА. Ф. 23. Оп. 11. Д. 569.
9. РГИА, Ф. 630. Оп. 1. Д. 582.
10. РГИА. Ф. 587. Оп. 33. Д. 993.

## Characteristic Features of the Trade Organized by the «Bulun Merchants» in the North-Eastern Siberia (IId half of the XIXth – the early XXth C.)

L. M. Dameshek, M. D. Kushnareva

*Irkutsk State University, Irkutsk*

This article analyzes the impact of territorial conditions of the north-eastern Siberia upon the fur swapping development by the example of trading houses.

The two concepts of the «Bulun merchants», traded to the east of the village Bulun, and the «Ustyansky merchants», traded to the west in the mountainous tundra, were formed among fur traders in the IId half of the XIXth c. The trade in the eastern lowland tundra exerted influence on the turn-over of capital and later formation of the large merchants houses for fur trade.

**Key words:** merchants, fur trade, North-Eastern Siberia, Bulun.

*Дамешек Лев Михайлович* – доктор исторических наук, профессор, заведующий кафедрой истории России Иркутского государственного университета, г. Иркутск, ул. К. Маркса, 1, тел. 8(3952)240522, e-mail: info@ipkro.isu.ru

*Dameshek Lev Mikhailovich* – Doctor of Historical Sciences, Professor, Head of the Department of Russian History, the Irkutsk State University, 664003, Irkutsk, Karl Marx St., phone 8(3952)240522, e-mail: info@ipkro.isu.ru

*Кушнарева Маргарита Дмитриевна* – кандидат исторических наук, доцент, доцент кафедры сервиса и сервисных технологий Иркутского государственного университета, 664003, г. Иркутск, ул. К. Маркса, 1, тел. 8(9021)705037, e-mail: rita270880@mail.ru

*Kushnaryyfa Margarita Dmitrievna* – Candidate of Historical Sciences, Associate Professor of the Department of Service and Service Technologies, the Irkutsk State University, Irkutsk, Karl Marx St., phone 8(9021)705037, e-mail: rita270880@mail.ru